

## **Pakendi infoleht: teave kasutajale**

### **Microlax, 625 mg/90 mg/9 mg/ml rektaallahus**

Sorbitool, naatriumsitraat, naatriumlaurüülsulfoatsetaat

#### **Enne ravimi kasutamist lugege hoolikalt infolehte, sest siin on teile vajalikku teavet.**

Kasutage seda ravimit alati täpselt nii, nagu on kirjeldatud selles infolehes või nagu arst või apteeker on teile selgitanud.

- Hoidke infoleht alles, et seda vajadusel uuesti lugeda.
- Lisateabe saamiseks pidage nõu oma arsti või apteekriga.
- Kui teil tekib ükskõik milline kõrvaltoime, pidage nõu oma arsti või apteekriga. Kõrvaltoime võib olla ka selline, mida selles infolehes ei ole nimetatud.

#### **Infolehe sisukord**

1. Mis ravim on Microlax ja milleks seda kasutatakse
2. Mida on vaja teada enne Microlax'i kasutamist
3. Kuidas Microlax'i kasutada
4. Võimalikud kõrvaltoimed
5. Kuidas Microlax'i säilitada
6. Pakendi sisu ja muu teave

#### **1. Mis ravim on Microlax ja milleks seda kasutatakse**

Kõhukinnisuse leevendamine lühiajaliselt või olukorras, mil on vaja soole tühjendamist. Soole terminaalse osa tühjendamine röntgenuuringu või rektoskoopia ettevalmistamisel.

#### **2. Mida on vaja teada enne Microlax'i kasutamist**

##### **Ärge kasutage Microlax'i**

- kui te olete toimeainete või selle ravimi mis tahes koostisosade (loetletud lõigus 6) suhtes allergiline.

##### **Hoiatused ja ettevaatusabinõud**

- kui Teil on hemorroidid, siis kasutage Microlax'i ettevaatlikult, et vältida soole vigastust.

Haigustunnuste püsimisel pöörduge arsti poole. Hoiduge ravimi pikaajast kasutamisest.

##### **Muud ravimid ja Microlax**

Sorbitooli ja naatriumpolüsteriinsulfonaadi kasutamisel (suukaudsel/rektaalsel manustamisel) on oht soole nekroosiks.

##### **Rasedus, imetamine ja viljakus**

Kui te olete rase, imetate või arvate end olevat rase või kavatsete rasestuda, pidage enne selle ravimi kasutamist nõu oma arsti või apteekriga.

Adekvaatseid ja hästikontrollitud uuriguid ei ole rasedatel läbi viidud. Kuna ravimi toimeained organismis süsteemselt ei imendu, siis kasutamisel vastavalt soovitudele ei ole oodata kahjulikku toimet raseduse ja rinnaga toitmise ajal lootele/vastsündinule.

Ei ole teada, kas naatriumsitraat, naatriumlaurüülsulfoatsetaat ja sorbitool erituvad rinnapiima.

##### **Autojuhtimine ja masinatega töötamine**

See ravim ei avalda toimet teie autojuhtimise ja masinate käsitsemise võimele.

**Ravim sisaldab sorbiinhapet**, mis võib põhjustada lokaalset reaktsiooni (sh kontaktdermatiiti).

### 3. Kuidas Microlax'i kasutada

Kasutage Microlax'i alati täpselt nii, nagu arst on teile selgitanud. Kui te ei ole milleski kindel, pidage nõu oma arsti või apteekriga.

*Täiskasvanud ja üle 3-aastased lapsed*

1 tuub lahust manustada pärasoolde, kusjuures tuubi otsik viiakse pärasoolde täies pikkuses. Otsiku libestamiseks piisab ühest tilgast lahusest.

*Alla 3-aastased lapsed*

1 tuub lahust manustada pärasoolde, kusjuures tuubi otsik viiakse pärasoolde pooles pikkuses.

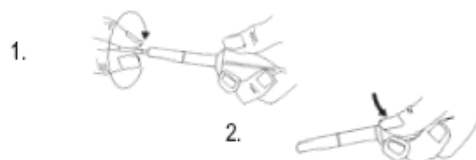
#### Manustamisjuhend

##### Joonis 1

1. Keerata lahti tuubi otsikul olev kork.
2. Pärasoolde sisestamise kergendamiseks niisutada otsikut tilga ravimiga.
3. Sisestada tuubi otsik pärasoolde täies pikkuses. Alla 3-aastastel lastel viiakse pärasoolde ainult pool otsiku pikkusest.

##### Joonis 2

4. Tühjendada kogu tuub, vajutades sellele.
5. Tõmmata otsik õrnalt välja, hoides seda endiselt kokku pigistatuna.



Ravimi toime saabub 5...15 minutit pärast manustamist

#### Ravi kestus

Tavaliselt piisab ühest annusest.

### 4. Võimalikud kõrvaltoimed

Nagu kõik ravimid, võib ka Microlax põhjustada kõrvaltoimeid, kuigi kõigil neid ei teki.

Väga sage ( $\geq 1/10$ ), sage ( $\geq 1/100$  kuni  $< 1/10$ ), aeg-ajalt ( $\geq 1/1000$  kuni  $< 1/100$ ), harv ( $\geq 1/10\ 000$  kuni  $< 1/1000$ ), väga harv ( $< 1/10\ 000$ ), teadmata (ei saa hinnata olemasolevate andmete alusel).

Organsüsteemi klassid	Sagedus	Kõrvaltoime
Seedetrakti häired	Teadmata	Kõhuvalu <sup>a</sup> , pärapuirkonna ebamugavustunne, kõhulahtisus
Immuunsüsteemi häired	Teadmata	Ülitundlikkusreaktsioonid (nt

	nõgestõbi)
--	------------

<sup>a</sup> ebamugavustunne kõhus, kõhuvalu, ülakõhuvalu

### **Kõrvaltoimetest teavitamine**

Kui teil tekib ükskõik milline kõrvaltoime, pidage nõu oma arsti või apteekriga.

Kõrvaltoime võib olla ka selline, mida selles infolehes ei ole nimetatud.

Kõrvaltoimetest võite ka ise teavitada [www.ravimiamet.ee](http://www.ravimiamet.ee) kaudu. Teavitades aitate saada rohkem infot ravimi ohutusest.

## **5. Kuidas Microlax'i säilitada**

Hoida temperatuuril kuni 25°C. Mitte lasta külmuda.

Hoidke seda ravimit laste eest varjatud ja kättesaamatus kohas.

Ärge kasutage seda ravimit pärast kõlblikkusaega, mis on märgitud pakendil. Kõlblikkusaeg viitab selle kuu viimasele päevale.

Ärge visake ravimeid kanalisatsiooni ega olmejäätmete hulka. Küsige oma apteekrilt, kuidas visata ära ravimeid, mida te enam ei kasuta. Need meetmed aitavad kaitsta keskkonda.

## **6. Pakendi sisu ja muu teave**

### **Mida Microlax sisaldab**

- Toimeained on sorbitool 625 mg/ml (vastab 893 mg/ml kristalluvale sorbitooli lahusele), naatriumtsitraat 90 mg/ml, naatriumlaaurüülsulfoatsetaat 9 mg/ml. 1 tuub (5 ml) sisaldab 3,125 g sorbitooli (vastab 4,465 g kristalluvale sorbitooli lahusele), 450 mg naatriumtsitraati ja 45 mg naatriumlaaurüülsulfoatsetaati.
- Abiained on sorbiinhape (E200), glütserool, vesi.

### **Kuidas Microlax välja näeb ja pakendi sisu**

Värvitu, opalestseeruv ja viskoosne vedelik.

5 ml lahust valge otsikuga korgiga plastikutuubis.

Ravimi pakendis on 4 või 12 tuubi.

### **Müügiloa hoidja**

McNeil AB

Norrbroplatsen 2, SE-25109 Helsingborg, Rootsi

### **Tootjad**

Famar Orléans

5 avenue de Concyr, 45071 Orléans, Cedex 2, Prantsusmaa

McNeil AB

Norrbroplatsen 2, SE-25109 Helsingborg, Rootsi

**Infoleht on viimati uuendatud mais 2013**