

Pakendi infoleht: teave kasutajale

Miflonide Breezhaler, 200 mikrogrammi inhalatsioonipulber kõvakapslis Miflonide Breezhaler, 400 mikrogrammi inhalatsioonipulber kõvakapslis Budesoniid

Enne ravimi kasutamist lugege hoolikalt infolehte, sest siin on teile vajalikku teavet.

- Hoidke infoleht alles, et seda vajadusel uuesti lugeda.
- Kui teil on lisaküsimusi, pidage nõu oma arsti või apteekriga.
- Ravim on välja kirjutatud üksnes teile. Ärge andke seda kellelegi teisele. Ravim võib olla neile kahjulik, isegi kui haigusnähud on sarnased.
- Kui teil tekib ükskõik milline kõrvaltoime, pidage nõu oma arsti või apteekriga. Kõrvaltoime võib olla ka selline, mida selles infolehes ei ole nimetatud. Vt lõik 4.

Infolehe sisukord

1. Mis ravim on Miflonide Breezhaler ja milleks seda kasutatakse
2. Mida on vaja teada enne Miflonide Breezhaleri kasutamist
3. Kuidas Miflonide Breezhalerit kasutada
4. Võimalikud kõrvaltoimed
5. Kuidas Miflonide Breezhalerit säilitada
6. Pakendi sisu ja muu teave

1. Mis ravim on Miflonide Breezhaler ja milleks seda kasutatakse

Mis ravim on Miflonide Breezhaler

Miflonide Breezhaler on saadaval kapslis, mis asetatakse inhalaatorisse nimetusega Miflonide Breezhaler. Inhalaatoris kapsel avaneb ja vabastab inhalatsioonipulbri, mis sissehingamisel jõuab kopsudesse.

Miflonide Breezhaler sisaldab budesoniidi. Budesoniid kuulub ravimite rühma, mida nimetatakse kortikosteroidideks ja seda kasutatakse astma raviks. Vahel nimetatakse seda ka „steroidiks“ või „põletikku ennetavaks“ ravimiks.

Milleks kasutatakse Miflonide Breezhalerit

Miflonide Breezhaleri inhalatsioonipulbrit kasutatakse täiskasvanutel ja lastel alates 6 aasta vanusest astmahoogude ennetamiseks ja hingamisprobleemide leevendamiseks. Miflonide Breezhaleri tuleb kasutada regulaarselt iga päev, isegi kui teil puuduvad astma sümptomid, sest see ravim aitab ära hoida võimalikke tekkivaid hingamisprobleeme.

Seda ravimit ei kasutata äkitselt tekkinud astmahoogude raviks. Kui teil tekib äge astmahoog, peate te selle raviks kasutama teistsugust raviminhalaatorit, mis sisaldab salbutamooli.

2. Mida on vaja teada enne Miflonide Breezhaleri kasutamist

Miflonide Breezhalerit ei tohi kasutada:

- kui olete budesoniidi või selle ravimi mis tahes koostisosade (loetletud lõigus 6) suhtes allergiline;
- kui põete või olete põdenud kopsutuberkuloosi;
- alla 6-aastastel lastel.

Kui mõni neist kehtib teie kohta, siis **ärge kasutage Miflonide Breezhalerit**. Kui te ei ole milleski kindel, rääkige oma arsti või apteekriga enne Miflonide Breezhaleri kasutamist.

Hoiatused ja ettevaatusabinõud

Rääkige oma arstiga enne Miflonide Breezhaleri kasutamist:

- kui teil on kunagi olnud tuberkuloos;
- kui teil on hingamisteede seen- või viirushaigus;
- kui teil esineb teisi hingamisteede haigusi peale astma või hingamisprobleeme, millega kaasneb suurem risk seeninfektsiooni tekkeks;
- kui teil on maksahaigusi või põete kollatõbe. Arst kirjutab teile sobiva ravimi annuse;
- kui teil esineb nägemise ähmastumist või muid nägemishäireid, pidage nõu arstiga.

Kui mõni neist kehtib teie kohta, **informeerige sellest arsti enne Miflonide Breezhaleri kasutamist.**

Teatage oma arstile otsekohe:

- kui pärast Miflonide Breezhaleri kasutamist tekivad hingamisraskused koos viliseva hingamise ja kõhaga. **Kui need tekivad, lõpetage otsekohe ravimi kasutamine.** Teie arst võib teil soovitada kasutada selle asemel teist ravimit;
- kui teil tekib Miflonide Breezhaleriga ravi ajal nahapunetus, sügelus, lööve, näo- ja kurguturse, hingamis- või neelamisraskused või pearinglus. Teil võib olla tekkinud tõsine allergiline reaktsioon sellele ravimile;
- kui teil tekib Miflonide Breezhaleriga ravi ajal äärmine nõrkus, kaalulangus, iiveldus või püsiv kõhulahtisus. Need võivad olla neerupealiste alatalitluse tunnused;
- kui teil tekib Miflonide Breezhaleriga ravi ajal kaalutõus, täiskuukujuline nägu, nõrkus ja/või kõhupiirkonna rasvumine. Need võivad olla Cushingi sündroomi (hormonaalne häire) tunnused;
- kui teil tekib Miflonide Breezhaleriga ravi ajal nägemise halvenemine või hägustumine;
- kui teil tekivad Miflonide Breezhaleriga ravi ajal unehäired, depressioon või muretsemine, rahutus, närvilisus, ülierutuvus või ärrituvus;
- kui teil tekib Miflonide Breezhaleriga ravi ajal seennakkus suus.

Kui mõni neist kehtib teie kohta, siis rääkige sellest koheselt oma arstile.

Teie arst võib aeg-ajalt teie neerude (neerupealiste) tööd testida.

Kui patsiendiks on laps, kes kasutab seda ravimit pikema ajal jooksul, kontrollib arst regulaarselt tema pikkuskasvu.

Ärge neelake kapsleid alla – kapsleid tuleb kasutada ainult koos Miflonide Breezhaleri inhalaatoriga.

Muud ravimid ja Miflonide Breezhaler

Teatage oma arstile, kui te kasutate või olete hiljuti kasutanud mis tahes muid ravimeid, kaasa arvatud ilma retseptita ostetud ravimeid.

Mõned ravimid võivad suurendada Miflonide Breezhaleri toimet ja teie arst võib soovida teid hoolikalt jälgida, kui te võtate teatud ravimeid (kaasa arvatud mõned HIV ravimid: ritonaviir, kobitsistaat).

Eriti oluline on rääkida oma arstiga, kui te kasutate:

- infektsioonide raviks kasutatavaid ravimeid, nagu itrakonasool, ketokonasool, klaritromütsiin, telitromütsiin, erütromütsiin või rifampitsiin;
- HIV raviks kasutatavaid ravimeid, nagu ritonaviir, sakvinaaviir või nelfinaviir;
- südame rütmihäirete raviks kasutatavaid ravimeid, nagu amiodaroon.

Kui te kasutate mõnda ülalloetletud ravimite (või kui te ei ole kindel), palun rääkige oma arstiga.

Kui te kasutate hormoonitablette ehk suukaudseid glükokortikosteroide

Kui olete eelnevalt pikka aega kasutanud suukaudseid glükokortikosteroide, võib teie arst hakata aeglaselt vähendama tablettide arvu pärast seda, kui olete Miflonide Breezhalerit ümber 10 päeva kasutanud. Ärge katkestage järsult suukaudsete hormoonitablettide võtmist.

Mõnikord võivad tablettide arvu vähendamisel tekkida järgmised sümptomid:

- ninakinnisus, nohu, liigese- või lihasvalu;
- lööve (ekseem);
- väsimus, iiveldus või oksendamine.

Kui teil tekib mõni neist sümptomitest, rääkige sellest võimalikult kiiresti oma arstile.

Rasedus

Kui te olete rase, imetate või arvate end olevat rase või kavatsete rasestuda, pidage enne selle ravimi kasutamist nõu oma arsti või apteekriga. Te võite seda ravimit raseduse ajal kasutada ainult vastavalt arsti soovitudele.

Imetamine

Kui te imetate, pidage enne selle ravimi kasutamist nõu oma arsti või apteekriga. Teie arst arutab teiega võimalikke riske, mis kaasuvad Miflonide Breezhaleri kasutamisega imetamise ajal. Küsige enne iga ravimi kasutamist nõu oma arstilt.

Autojuhtimine ja masinatega töötamine

Miflonide Breezhaler ei mõjuta või mõjutab ebaoluliselt teie võimet juhtida autot ja töötada masinatega.

Miflonide Breezhaler sisaldab laktoosi

Miflonide Breezhaler 200 mikrogrammi: see ravim sisaldab laktoosi (24,77 mg kapsli kohta).

Miflonide Breezhaler 400 mikrogrammi: see ravim sisaldab laktoosi (24,54 mg kapsli kohta).

Kui teie arst on teile öelnud, et te ei talu teatud suhkruid, peate te enne ravimi kasutamist konsulteerima arstiga.

3. Kuidas Miflonide Breezhalerit kasutada

Kasutage seda ravimit alati täpselt nii, nagu arst on teile selgitanud. Kui te ei ole milleski kindel, pidage nõu oma arsti või apteekriga.

Kui palju Miflonide Breezhalerit kasutada

- Teie arst reguleerib teie annust selliselt, et te kasutate kõige madalamat võimalikku teie jaoks efektiivset annust.
- Oluline on kasutada seda ravimit regulaarselt iga päev, isegi kui teil puuduvad astma sümptomid, sest see ravim aitab ära hoida võimalikke tekkivaid hingamisprobleeme.
- Kui te märkate, et kiuned rinnus või õhupuudus süvenevad, rääkige sellest kohe oma arstile. Te võite tunda, et see ravim ei aita nii hästi, kui peaks.
- Kui teie või teie laps vajate vähem kui 200 mikrogrammi iga päev, ei saa te seda ravimit kasutada.

Alla 6-aastased lapsed

Miflonide Breezhalerit ei tohi kasutada alla 6-aastaste laste raviks.

6-aastased ja vanemad lapsed

- Tavaline säilitusannus on 200...400 mikrogrammi ööpäevas. Ööpäevane annus tuleb tavaliselt jagada kaheks erinevaks võrdseks annuseks, kui võimalik. Kui teil on vaja kasutada 400 mikrogrammist annust ööpäevas, siis see tähendab, et te peate inhaleerima ühe 200 mikrogrammise kapsli kaks korda ööpäevas. Kui teil on vaja kasutada 200 mikrogrammist annust ööpäevas, siis see tähendab, et te peate inhaleerima ühe 200 mikrogrammise kapsli üks kord ööpäevas.
- Teie arst võib teile soovitada kasutada erineval hulgal kapsleid või kasutada inhalaatorit ainult üks kord ööpäevas.
- Kui teie lapsel on raske astma, võib teie arst soovitada kasutada kuni 800 mikrogrammi ööpäevas. See tähendab, et teie laps peab inhaleerima kaks 200 mikrogrammist kapslit kaks korda ööpäevas või ühe 400 mikrogrammise kapsli kaks korda ööpäevas.

Täiskasvanud

- Tavaline säilitusannus on 200...1600 mikrogrammi ööpäevas. Ööpäevane annus tuleb tavaliselt jagada kaheks erinevaks võrdseks annuseks. See tähendab, et sisse tuleb hingata 1 kuni 8 200

mikrogrammist kapslit või kuni 4 400 mikrogrammist kapslit. Annus tuleb jagada kahe erineva manustamiskorra vahel, kui võimalik.

- Teie arst võib teile soovitada kasutada erineval hulgal kapsleid või kasutada inhalaatorit ainult üks kord ööpäevas.

Kui te ei ole kindel, millises annuses Miflonide Breezhalerit peaksite kasutama, siis küsige seda oma raviarstilt.

Kuidas kasutada Miflonide Breezhaler kapsleid ja Miflonide Breezhaler inhalaatorit

- Kasutage ainult selles pakendis sisalduvat Miflonide Breezhaler inhalaatorit. Kapsleid tuleb hoida blisterpakendis ja välja võtta alles vahetult enne kasutamist.
- Ärge neelake Miflonide Breezhaleri kapsleid alla. Kapslis sisalduv pulber on mõeldud ainult sissehingamiseks.
- Pärast inhalaatori kasutamist loputage suud põhjalikult veega ja sülitage loputusvesi välja. See on vajalik suu seenhaiguste vältimiseks.
- Palun lugege hoolikalt lõiku „Miflonide Breezhaleri kasutusjuhend“, et saada rohkem teavet selles osas, kuidas kasutada Miflonide Breezhaleri kapsleid koos Miflonide Breezhaleri inhalaatoriga.

Kui te kasutate Miflonide Breezhalerit rohkem, kui ette nähtud

On väga oluline, et te võtaksite ravimit vastavalt arsti või apteekri poolt antud juhistele. Te ei tohi ise oma ravimi annust tõsta ega vähendada, vaid võtke ühendust oma arstiga. Kui eksikombel manustate ravimit suuremas koguses kui ette nähtud või kui keegi teine kasutab teie ravimit, siis pöörduge otsekohe arsti poole või haiglasse ja näidake ravimi pakendit.

Kui te unustate Miflonide Breezhalerit kasutada

- Kui unustate tavapärasel ajal Miflonide Breezhalerit inhaleerida, siis manustage järgmine ravimi annus järgmisel ettenähtud ajal.
- Unustatud annust ei ole vaja täiendavalt manustada.

Kui te lõpetate Miflonide Breezhaleri kasutamise

Miflonide Breezhaleriga ravi katkestamisel suureneb risk teie astma süvenemiseks. Miflonide Breezhaleri kasutamist ei tohi järsult lõpetada, välja arvatud juhul, kui arst seda teile soovitab.

Kui teil on selle ravimi kasutamise osas rohkem küsimusi, rääkige oma arsti või apteekriga.

4. Võimalikud kõrvaltoimed

Nagu kõik ravimid, võib ka see ravim põhjustada kõrvaltoimeid, kuigi kõigil neid ei teki.

Mõned kõrvaltoimed võivad olla tõsised

Nende kõrvaltoimete tekkimisel **katkestage ravimi kasutamine ja rääkige viivitamatult oma arstile**

- kui teil tekivad pärast selle ravimi kasutamist hingamisraskused koos viliseva hingamisega või kõhaga. Teie arst võib teile soovitada kasutada selle asemel mõnda teist ravimit;
- kui teil tekib Miflonide Breezhaleri kasutamisel äge allergiline nahalööve, sügelus, nõgestõbi, näo- või kõriturse, hingamis- või neelamisraskused või pearinglus. Need võivad olla tõsise allergilise reaktsiooni tunnusteks;
- kui teil tekib Miflonide Breezhaleri kasutamisel tugev nõrkustunne, kehakaalu langus, iiveldus ja püsiv kõhulahtisus. Need võivad olla neerupealiste funktsiooni languse sümptomiteks;
- kui teil tekib Miflonide Breezhaleri kasutamisel kehakaalu tõus, kuunägu, nõrkus ja/või alakõhu rasvumine. Need võivad olla hormonaalsetest häiretest tingitud Cushingi sündroomi e hüperadrenokortitsismi sümptomiteks;
- kui teil tekib Miflonide Breezhaleri kasutamisel nägemise muutumine ähmaseks või nägemise häirumine (silmaläätse hägusus või silma siserõhu suurenemine).

Kui teil tekib mõni nendest kõrvaltoimetest, **katkestage ravimi kasutamine ja rääkige sellest viivitamatult oma arstile.**

Teisteks kõrvaltoimeteks võivad olla:

Sagedad kõrvaltoimed (1...10 patsiendil 100st):

- neelu ja kurgu seeninfektsioonid. Seeninfektsiooni (soori) vältimiseks loputage hoolikalt suud pärast inhalaatori kasutamist;
- häälekähedus ja kurguärritus. See toime möödub, kui te lõpetate inhalaatori kasutamise, kasutate vähem kapsleid või puhkate oma häält;
- köha.

Aeg-ajalt esinevad kõrvaltoimed (kuni 1 patsiendil 100st):

- ärevus;
- depressioon;
- hallkae;
- nägemise ähmastumine;
- lihasspasmid;
- treemor.

Harva esinevad kõrvaltoimed (1...10 patsiendil 10 000st):

- kasvupeetus lastel ja noorukitel;
- luude hõrenemine;
- hüperaktiivsus või rahutus;
- käitumishäired, sh depressioon, eriti lastel;
- sügelev lööve;
- verevalumite teke.

Teadmata sagedusega: sagedust ei saa hinnata olemasolevate andmete põhjal

- unehäired;
- muretsemine, närvilisus, ülierutuvus või ärrituvus.

Need nähud võivad tõenäolisemalt tekkida lastel.

Kõrvaltoimetest teatamine

Kui teil tekib ükskõik milline kõrvaltoime, pidage nõu oma arst või apteekriga. Kõrvaltoime võib olla ka selline, mida selles infolehes ei ole nimetatud. Kõrvaltoimetest võite ka ise teatada www.ravimiamet.ee kaudu. Teatades aitate saada rohkem infot ravimi ohutusest.

5. Kuidas Miflonide Breezhalerit säilitada

Hoidke seda ravimit laste eest varjatud ja kättesaamatus kohas.

Ärge kasutage seda ravimit pärast kõlblikkusaega, mis on märgitud pakendil pärast EXP. Kõlblikkusaeg viitab selle kuu viimasele päevale.

Hoida temperatuuril kuni 25 °C.

Ärge kasutage seda ravimit, kui täheldate, et ravimikarp on vigastusega või rikutud.

Ärge visake ravimeid kanalisatsiooni ega olmejäätmete hulka. Küsige oma apteekrilt, kuidas hävitada ravimeid, mida te enam ei kasuta. Need meetmed aitavad kaitsta keskkonda.

6. Pakendi sisu ja muu teave

Mida Miflonide Breezhaler sisaldab

Miflonide Breezhaler 200 mikrogrammi:

- Toimeaine on budesoniid. Üks kõvakapsel sisaldab 230 mikrogrammi budesoniidi ning kasutades Miflonide Breezhaler inhalaatorit, sisaldab üks inhaleeritav annus 200 mikrogrammi budesoniidi.
- Abiaine on laktoosmonohüdraat. Kapsli kest on tehtud söödavast želatiinist.

Miflonide Breezhaler 400 mikrogrammi:

- Toimeaine on budesoniid. Üks kõvakapsel sisaldab 460 mikrogrammi budesoniidi ning kasutades Miflonide Breezhaler inhalaatorit, sisaldab üks inhaleeritav annus 400 mikrogrammi budesoniidi.
- Abiaine on laktoosmonohüdraat. Kapsli kest on tehtud söödavast želatiinist.

Kuidas Miflonide Breezhaler välja näeb ja pakendi sisu

Miflonide Breezhaler on inhalatsioonipulber, mis tuleb sisse hingata (inhaleerida), kasutades selleks spetsiaalset Miflonide Breezhaleri inhalaatorit. Pulber sisaldub želatiinkapslites.

- Miflonide Breezhaler 200 mikrogrammi kapsli kaas on läbipaistmatu heleroosa ja kapsli keha on läbipaistev värvitu ning sellel on märgistus „Φ/BUDE 200“.
- Miflonide Breezhaler 400 mikrogrammi kapsli kaas on läbipaistmatu roosa ja kapsli keha on läbipaistev värvitu ning sellel on märgistus „Φ/BUDE 400“.

Saadaval on järgmised pakendi suurused:

Üks karp, mis sisaldab 60 kõvakapslit (6x10) ja 1 inhalaatorit.

Kõik pakendi suurused ei pruugi olla müügil.

Müügiloa hoidja

SIA Novartis Baltics
Gustava Zemgala gatve 76
LV-1039 Rīga
Läti

Tootja

Novartis Pharma GmbH
Roonstrasse 25
90429 Nürnberg
Saksamaa

Novartis Farmacéutica S.A.
Gran Via de les Corts Catalanes, 764
08013 Barcelona
Hispaania

Lisaküsimuste tekkimisel selle ravimi kohta pöörduge palun müügiloa hoidja kohaliku esindaja poole:

SIA Novartis Baltics Eesti filiaal
Telefon: 6630810

Infoleht on viimati uuendatud veebruaris 2022.

Kuidas kasutada Miflonide Breezhaler kapsleid ja Miflonide Breezhaler inhalaatorit

Palun lugege hoolikalt järgmist juhendit, et teada saada, kuidas kasutada Miflonide Breezhaleri kapsleid koos Miflonide Breezhaleri inhalaatoriga.

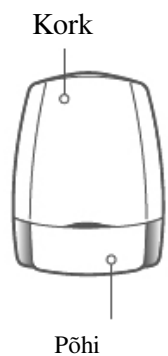
Kasutage Miflonide Breezhaleri kapsleid ainult koos Miflonide Breezhaleri inhalaatoriga, mis sisaldub pakendis.

Ärge kasutage teist tüüpi inhalaatorit.

Ärge neelake kapsleid alla. Pulber, mis sisaldub kapslites, on sissehingamiseks.

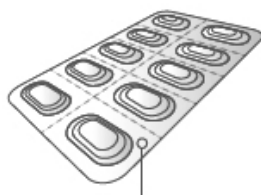
Pidage meeles, et Miflonide Breezhalerit kasutatakse ainult astmahoogude ennetamiseks. Kui teil on tekkinud astmahoog, peate te selle ravimiseks kasutama teistsugust tüüpi inhalaatorit, mida kutsutakse „lõõgastiks“.

Miflonide Breezhaleri pakend:

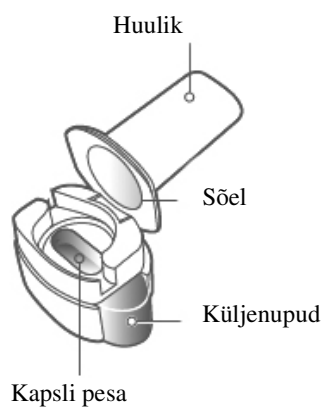


Inhalaator koos korgiga

Blisterpakend kapslitega



Blisterpakend



Inhalaatori põhi

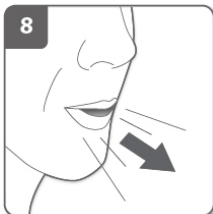
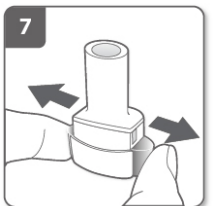
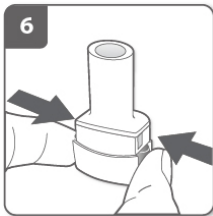
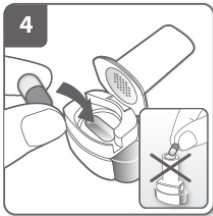
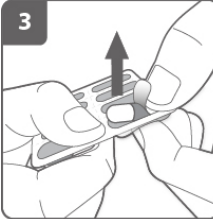
Igas Miflonide Breezhaleri pakendis on:

- üks Miflonide Breezhaleri inhalaator
- blistrid Miflonide Breezhaleri kapslitega, mida kasutatakse inhalaatoris.

Miflonide Breezhaleri inhalaatoriga saate sisse hingata raviaine, mis on Miflonide Breezhaleri kapslites.



Tõmmake kork ära



Avage inhalaator

Hoidke inhalaatori põhjast kindlalt kinni ja kallutage huulikut. Nii saab inhalaatori avada.

Valmistage ette kapsel

Kapslid eemaldada blistrist alles **vahetult enne kasutamist**, kapsel võtke välja kuivade kätega.

Ärge kapslit alla neelake.

Paigaldage kapsel

Asetage kapsel kapsli pessa.

Ärge kunagi pange kapslit otse huulikusse.

Sulgege inhalaator

Sulgege inhalaator, kuni kostub „klõpsatus”.

Läbistage kapsel

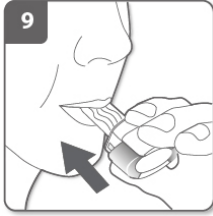
- Hoidke inhalaatorit püstises asendis nii, et huulik on suunaga ülespoole.
- Läbistage kapsel, vajutades kindlalt ja üheaegselt kahte inhalaatori külgedel olevat nuppu. **Tehke seda ainult üks kord.**
- Kapsli läbistamisel kostub „plõksatus”.

Vabastage küljenupud täielikult

Hingake välja

Enne kui viite huuliku suhu, hingake sügavalt välja.

Ärge puhuge huulikusse.



Ravimi sissehingamine

Et ravim jõuaks sissehingamisel sügavale hingamisteedesse:

- Hoidke inhalaatorit nagu pildil näidatud. Inhalaatori külgedel olevad nupud peavad olema suunaga vasakule ja paremale. Nuppe ei tohi alla vajutada.
- Pange huulik suhu ja sulgege huuled tihedalt selle ümber.
- Hingake sisse kiiresti, kuid ühtlaselt ja nii sügavalt kui võimalik.

Märkus:

Kui hingate sisse läbi inhalaatori, pöörleb kapsel pesas ja kuulete surisevat heli.

Pärast ravimi sissehingamist tunnete suus magusat maitset.

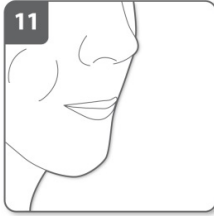
Lisateave

Mõnikord võivad väga väikesed kapsli tükid sõelast läbi tulla ja suhu sattuda. Sellisel juhul võib neid tükke tunda keelel. Nende tükikeste neelamine või sissehingamine ei ole ohtlik. Kapsli kildudeks purunemise võimalus suureneb, kui kapsel läbibistatakse rohkem kui üks kord (punkt 6).

Kui te ei kuule surisevat heli

Kapsel võib olla kapsli pessa kinni jäänud. Sellisel juhul:

- Avage inhalaator ja vabastage ettevaatlikult kapsel, koputades inhalaatori põhjale. Ärge vajutage küljenuppe.
- Sulgege inhalaator ja hingake ravim uuesti sisse, korrates punkte 8 ja 9.



Hoidke hinge kinni

Kui olete ravimi sisse hinganud:

- **Hoidke hinge kinni** vähemalt 5...10 sekundit või senikaua kui on mugav, eemaldades samal ajal inhalaatori suust.
- Seejärel hingake välja.
- Avage inhalaator, et näha, kas pulbrit on kapslisse alles jäänud.

Kui pulbrit on kapslisse alles jäänud

- Sulgege inhalaator.
- Korrake punkte 8, 9, 10 ja 11.

Enamik inimesi suudab kapsli ühe või kahe sissehingamisega tühjendada.

Lisateave

Kui kapsel on tühi, olete saanud ravimit piisavas koguses.

- Avage uuesti huulik ja eemaldage tühi kapsel pesast. Visake tühi kapsel majapidamisjätmete hulka.

Kui te peate arstiresepti kohaselt võtma rohkem kui 1 kapsli, korrake punkte 3 kuni 12 vastavalt vajadusele.



Kui olete lõpetanud ravimi manustamise

- Sulgege inhalaator ja pange kork tagasi.

Pärast ravimi kasutamist loputage suud põhjalikult veega. Sülitage loputusvesi suust välja. See on vajalik suu seenhaiguste (suusoor) vältimiseks.

Ärge säilitage kapsleid Miflonide Breezhaler inhalaatoris.

Inhalaatori puhastamine

Ärge kunagi peske inhalaatorit veega. Kui soovite inhalaatorit puhastada, pühkige huuliku sise- ja välispind üle puhta kuiva kiuvaba lapiga, et eemaldada pulbri jäägid. Hoidke inhalaator kuivana.

Pidage meeles

- Ärge neelake Miflonide Breezhaler kapsleid alla.
- Kasutage ainult selles pakendis sisalduvat Miflonide Breezhaler inhalaatorit.
- Kapsleid tuleb hoida blisterpakendis ja välja võtta alles vahetult enne kasutamist.
- Ärge kunagi pange Miflonide Breezhaleri kapslit otse Miflonide Breezhaleri inhalaatori huulikusse.
- Ärge vajutage küljenuppe üle ühe korra.
- Ärge kunagi puhuge Miflonide Breezhaleri inhalaatori huulikusse.
- Enne inhaleerimist vabastage alati küljenupud täielikult.
- Ärge kunagi peske Miflonide Breezhaleri inhalaatorit. Hoidke inhalaator kuivana. Lugege lõiku „Inhalaatori puhastamine”.
- Ärge kunagi võtke Miflonide Breezhaleri inhalaatorit osadeks.
- Kui alustate ravimi kasutamist uuest pakendist, kasutage uut pakendis olevat Miflonide Breezhaleri inhalaatorit. Kui kapslid saavad pakendis otsa, tuleb ka inhalaator hävitada.
- Ärge säilitage kapsleid Miflonide Breezhaleri inhalaatoris.
- Hoidke Miflonide Breezhaleri inhalaator ja kapslid alati kuivas kohas.