

PAKENDI INFOLEHT
EFFIPRO, 50 mg täpilahus kassidele

1. MÜÜGILOA HOIDJA NING, KUI NEED EI KATTU, RAVIMIPARTII VABASTAMISE EEST VASTUTAVA TOOTMISLOA HOIDJA NIMI JA AADDRESS

Müügiloa hoidja:

Virbac S.A.

1^{ère} avenue – 2065 m – L.I.D.

06516 Carros

Prantsusmaa

2. VETERINAARRAVIMI NIMETUS

EFFIPRO, 50 mg täpilahus kassidele

Fiproniil

3. TOIMEAINETE JA ABIAINETE SISALDUS

Üks 0,5 ml pipett sisaldab:

Toimeaine:

Fiproniil 50 mg

Abiained:

Butüülhüdrosüanisool (E320) 0,1 mg,

Butüülhüdrosütolueen (E321) 0,05 mg

4. NÄIDUSTUSED

Kirpude (*Ctenocephalides* spp.) ja puukide (*Dermacentor reticulatus*) tõrje.

Ravimil on püsiv insektitsiidne toime kirpude (*Ctenocephalides felis*) vastu kuni 5 nädala jooksul. Preparaadil on puukide vastu (*Rhipicephalus sanguineus*, *Ixodes ricinus*, *Dermacentor reticulatus*) püsiv akaritsiidne toime kuni 2 nädalat. Kui ravimi manustamise ajal on loomal mõne liigi puugid (*Rhipicephalus sanguineus* ja *Ixodes ricinus*), ei pruugi kõik neist surra esimese 48 tunni jooksul, kuid võivad surra nädala jooksul.

Ravimit võib kasutada loomaarsti poolt diagnoositud kirpudest tingitud allergilise dermatiidi (FAD - flea allergy dermatitis) ravistrateegia osana.

5. VASTUNÄIDUSTUSED

Andmete puudumise tõttu ei tohi preparaati kasutada alla 2 kuu vanustel kassipoegadel ja/või kassipoegadel, kes kaaluvad alla 1 kg.

Mitte kasutada haigetel (nt süsteemsed haigused, palavik...) või paranevatel loomadel.

Mitte kasutada küülikutel, sest võivad esineda kõrvaltoimed ja isegi surm.

Mitte kasutada, kui esineb ülitundlikkust toimeaine või ravimi ükskõik milliste abiainete suhtes.

6. KÕRVALTOIMED

Lakkumise korral võib esineda hüpersalivatsiooni periood peamiselt abiaine omaduste tõttu. Väga harva on pärast kasutamist teatatud kahtlustatavate kõrvaltoimetena mööduvatest nahareaktsioonidest manustamiskohas (skvamoos, lokaalne alopeetsia, sügelus, erüteem) ja üldisest sügelusest või alopeetsiast. Erandjuhtudel on pärast kasutamist täheldatud hüpersalivatsiooni, pöörduvaid neuroloogilisi häireid (hüpersteesia, depressioon, närvinähud) või oksendamist.

Kui täheldate tõsiseid kõrvaltoimeid või muid toimeid, mida pole käesolevas pakendi infolehes mainitud, palun teavitage sellest oma veterinaararsti.

7. LOOMALIIGID

Kass

8. ANNUSTAMINE LOOMALIIGITI, MANUSTAMISVIIS(ID) JA –MEETOD

Manustamistee ja annus

Ainult välispidiseks kasutamiseks.

Manustada paikselt nahale üks 0,5 ml pipett looma kohta.

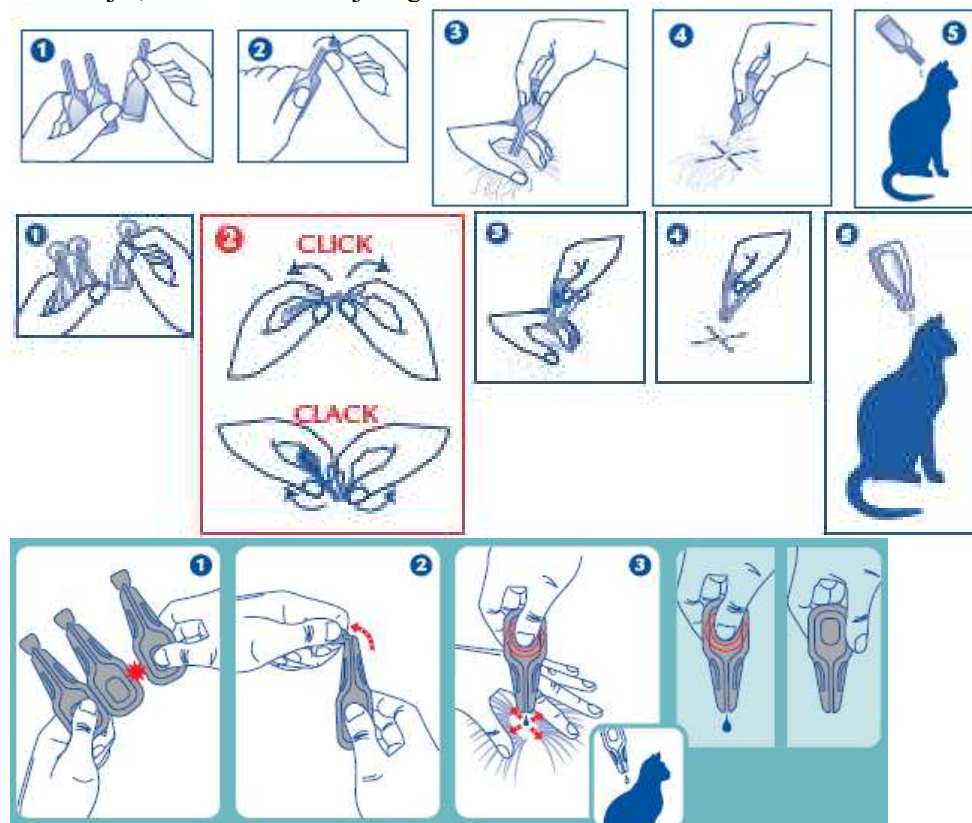
Manustamisviis

Termovormitud pipetid

Hoidke pipetti suunaga ülespoole. Koputage pipeti kitsale osale, et kogu sisu oleks pipeti põhiosas.

Murdke piki murdejoont ära täpilahuse pipeti ots.

Tõmmake looma karv laiali, kuni ilmub nähtavale nahk. Pange pipeti ots kohe vastu paljastatud nahka ja pigistage pipeti tühjendamiseks õrnalt mitu korda. Korrake protseduuri veel ühes või kahes kohas kassi seljal, eelistatult kaelal ja õlgade vahel.

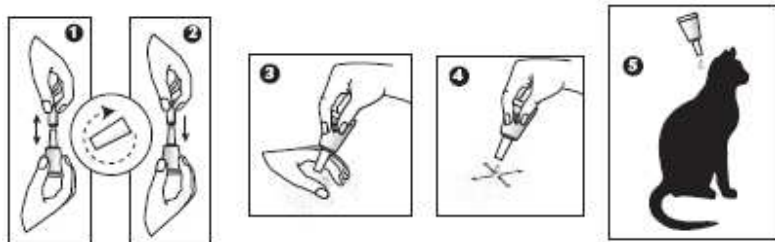


(Märkus: müügilolevate pipettide kuju võib olla erinev nagu ka pildid müügilolevate karpide/pakendite infolehtedel.)

Polüpropüleenpipetid

Eemaldage pipett blisterpakendist. Hoidke pipetti suunaga üles, keerake ja tõmmake kork pealt maha. Pöörake kork teistpidi ja pange selle teine ots tagasi pipeti peale. Keerake korki katte lõhkumiseks, seejärel eemaldage kork pipetilt.

Tõmmake looma karv laiali, kuni ilmub nähtavale nahk. Pange pipeti ots kohe vastu paljastatud nahka ja pigistage pipeti tühjendamiseks õrnalt mitu korda. Korrake protseduuri veel ühes või kahes kohas kassi seljal, eelistatult kaelal ja õlgade vahel.



Kontrollige, et ravimit manustatakse piirkonda, kust loom ei saa seda ära lakkuda. Veenduge, et loomad ei laku üksteist pärast ravi.

Tuleb vältida karvade liigset märgumist ravimiga, sest see põhjustab karvade kleepumist manustamiskohas. Kui see siiski toimub, kaob see 24 tunni jooksul. Manustamiskohas võib täheldada ka valget setet kuni 48 tundi pärast manustamist.

(Märkus: Olemas on kaks pakendi infolehte, üks kumbagi tüüpi pipeti jaoks. Siiski on praktilistel põhjustel mõlemad ära toodud ühel pakendi infolehel.)

9. SOOVITUSED ÕIGE MANUSTAMISE OSAS

Ravigraafik

Kirpude ja/või puukide nakkuse kontrolli all hoidmiseks peab ravigraafik põhinema kohalikul epidemioloogilisel olukorral.

Ohutusuringute puudumise tõttu on minimaalne raviintervall 4 nädalat.

10. KEELUAEG

Ei kohaldata.

11. SÄILITAMISE ERITINGIMUSED

Hoida laste eest varjatud ja kättesaamatus kohas.

Hoida temperatuuril kuni 30°C.

Hoida niiskuse eest kaitstult.

Hoida originaalpakendis.

Ärge kasutage seda ravimit pärast kõlblikkusaega, mis on märgitud karbil ja pipetil pärast „EXP“.

Mitte võtta ravimit enne kasutamist blisterpakendist välja.

12. ERIHOIATUSED

Lemmikloomadel leiduvad kirbud infesteerivad sageli looma korvi, magamisasemeid ja tavalisi puhkamiskohti nagu vaibad ja pehme mööbel, mida tuleks massiivse infestatsiooni korral ja tõrjemeetmetega alustamisel töödelda sobiva insektitsiidiga ning regulaarselt tolmuimejaga puhastada.

Ravim ei takista puuke looma külge kinnitumast, kuid puugid hakkavad surema esimese 24...48 tunni jooksul pärast kinnitumist ning enne seda kui puugid on end täielikult verd täis imenud, mis vähendab, kuid ei välista haiguste edasikandumise riski. Surnud puugid kukuvad sageli looma küljest ära, allesjäänud puugid on võimalik eemaldada puuki õrnalt tõmmates.

Vältida sagedast looma ujutamist või šampooniga pesemist kuna sellistes tingimustes ei ole ravimi toime püsivust testitud.

Kasutamisel osana kirbuallergiast põhjustatud dermatiidi ravistrateegiast soovitatakse ravimit manustada kord kuus allergilisele loomale ja teistele sama pere kassidele.

Kirbuprobleemi kontrolli all hoidmiseks mitme loomaga majapidamises tuleb kõiki koeri ja kasse ravida sobiva insektitsiidiga.

Ettevaatusabinõud kasutamisel loomadel:

Vältida ravimi sattumist looma silma. Ravimi juhuslikul sattumisel silma loputage kohe ja põhjalikult veega.

Mitte manustada ravimit kahjustunud nahaga piirkondadele..

Teised ettevaatusabinõud:

Preparaadi alkohol kandjal võivad esineda toimed värvitud, lakitud või muudele majapidamispiindadele või mööblile.

Ettevaatusabinõud veterinaarravimit loomale manustavale isikule:

See preparaat võib põhjustada limaskestade ja silmade ärritust. Seetõttu tuleb vältida preparaadi sattumist suhu või silmadesse.

Ravimi juhuslikul sattumisel silma loputada kohe ja põhjalikult veega. Silmaärrituse püsimisel pöörduda kiiresti arsti poole ja näidata talle pakendi infolehte või pakendi etiketti.

Vältida ravimi sattumist sõrmedele. Selle juhtumisel pesta käsi vee ja seebiga. Pärast kasutamist pesta käed.

Mitte suitsetada, juua ega süüa ravimi manustamise ajal.

Inimesed, kes on fiproniili või abiaainete suhtes ülitundlikud, peaksid kokkupuudet veterinaarravimiga vältima.

Ravitud loomaga ei tohi kokku puutuda enne, kui manustamiskoht on kuiv. Ka lapsed ei tohi ravid loomadega enne karva kuivamist mängida. Seetõttu ei soovitata loomi ravida päeva ajal, vaid õhtul ja mitte lasta äsja ravid loomi magada koos omanikega, eriti lastega.

Kasutamine tiinuse ja laktatsiooni perioodil:

Laboratoorsed uuringud ei näidanud fiproniilil mingeid teratogeenseid või embrüotoksilisi toimeid. Tiinetel ja lakteerivatel emasloomadel pole uuringuid selle ravimiga läbi viidud. Kasutada tiinuse ja laktatsiooni perioodil ainult vastavalt loomaarsti nõuannete ja kasu-riski suhte hinnangule.

13. ERINÕUDED ETTEVAATUSABINÕUDE OSAS KASUTAMATA JÄÄNUD PREPARAADI VÕI NENDE JÄÄTMETE, KUI NEID TEKIB, HÄVITAMISEL

Kasutamata jäänud ravimeid ega jäätmematerjali ei tohi ära visata kanalisatsiooni kaudu ega koos majapidamisprügiga.

Ravim ei tohi sattuda veekogudesse, sest on ohtlik kaladele ja teistele veeorganismidele. Preparaat ja selle pakendid ei tohiks sattuda veekogudesse sest võib olla ohtlik kaladele ja teisele veeorganismidele.

14. PAKENDI INFOLEHE VIIMASE KOOSKÕLASTAMISE KUUPÄEV

Oktoober 2013

15. LISAINFO

Pakendi suurused:

Termovormitud pipetid: karbid 1, 2, 3, 4, 6, 8, 12, 24, 30, 60, 90 või 150 pipetiga.

Polüpropüleenpipetid: blisterpakendid või karbid 1, 2, 3, 4, 6, 8, 12, 24, 30, 60, 90 või 150 pipetiga.

Kõik pakendi suurused ei pruugi olla müügil.

Lisaküsimuste tekkimisel selle ravimi kohta pöörduge palun müügiloa hoidja poole.

Virbac S.A.

1^{ère} avenue - 2065 m - L.I.D.

06516 Carros

Prantsusmaa