

PAKENDI INFOLEHT
Fypryst Combo, 50 mg/60 mg täpilahus kassidele ja tuhkruitele

1. MÜÜGILOA HOIDJA NING, KUI NEED EI KATTU, RAVIMIPARTII VABASTAMISE EEST VASTUTAVA TOOTMISLOA HOIDJA NIMI JA AADDRESS

Müügiloa hoidja ja partii vabastamise eest vastutav tootja:

KRKA, d.d., Novo mesto
Šmarješka cesta 6
8501 Novo mesto
Sloveenia

2. VETERINAARRAVIMI NIMETUS

Fypryst Combo, 50 mg/60 mg täpilahus kassidele ja tuhkruitele
fiproniil, S-metopreen

3. TOIMEAINETE JA ABIAINETE SISALDUS

Üks 0,5 ml pipett sisaldab:

Toimeained:

Fiproniil	50 mg
S-metopreen	60 mg

Abiained:

Butüülhüdroksüanisool (E320)	0,1 mg
Butüülhüdroksütolueen (E321)	0,05 mg

Selge kollane lahus.

4. NÄIDUSTUS(ED)

Kassid

- Kasutada kirbunakkuse korral või kirpude esinemisel koos puukide ja/või väividega.
- Kirpude (*Ctenocephalides* spp) tõrje. Insektitsiidne toime uute nakatumiste vastu täiskasvanud kirpudega püsib 4 nädalat. Kirpude paljunemise takistamine nende munade (ovitsiidne toime), vastsete ja nukkude (larvitsiidne toime) arengu pärssimise kaudu 6 nädalat pärast manustamist.
- Puukide (*Ixodes ricinus*, *Demacantor variabilis*, *Rhipicephalus sanguineus*) tõrje. Ravimil on püsiv akaritsiidne toime puukide vastu kuni 2 nädalat (katseandmete tulemused).
- Väivide (*Felicola subrostratus*) tõrje.

Ravimit võib kasutada loomaarsti poolt diagnoositud kirpudest tingitud allergilise dermatiidi (FAD - *flea allergy dermatitis*) ravistrateegia osana.

Tuhkrud

- Kasutada kirbunakkuse korral või kirpude esinemisel koos puukidega.
- Kirpude (*Ctenocephalides* spp) tõrje. Insektitsiidne toime uue nakatumise vastu täiskasvanud kirpudega püsib 4 nädalat. Kirpude paljunemise takistamine nende munade (ovitsiidne toime), vastsete ja nukkude (larvitsiidne toime) arengu pärssimise kaudu.
- Puukide (*Ixodes ricinus*) tõrje. Ravimil on püsiv akaritsiidne toime puukide vastu kuni 4 nädalat (katseandmete tulemused).

5. VASTUNÄIDUSTUSED

Andmete puudumise tõttu mitte kasutada ravimit alla 8 nädala vanustel ja/või alla 1 kg kaaluvatel kassipoegadel. Mitte kasutada ravimit alla 6 kuu vanustel tuhkritel.

Mitte kasutada haigetel (süsteemsed haigused, palavik) või haigusest paraneval loomadel.

Mitte kasutada küülikutel, sest võivad esineda kõrvaltoimed ja isegi surm.

Uuringute puudumise tõttu ei soovitata ravimit kasutada loomaliikidel, kellele see ei ole näidustatud.

6. KÕRVALTOIMED

Kassid

Väga harva (vähem kui 1-l loomal 10000-st ravitud loomast, kaasa arvatud üksikjuhud) esinevateks kõrvaltoimeteks on mööduvad nahareaktsioonid manustamiskohas (ketendus, paikne karvade kadu, sügelus, punetus) ning üldine sügelus või karvade kadu. Mõnikord on pärast ravimi manustamist täheldatud suurenenud süljeeritust, pöörduvaid neuroloogilisi sümptomeid (hüperesteesia, depressioon, teised närvisüsteemi nähud) või oksendamist.

Juhul, kui loom lakub ravimi manustamiskohta, võib sellele järgneda lühiajaline suurenenud süljeeritus peamiselt kandeaine omaduste tõttu.

Kui täheldate ükskõik milliseid kõrvaltoimeid, isegi neid, mida pole käesolevas pakendi infolehes mainitud, või arvate, et veterinaarravim ei toimi, teavitage palun sellest oma veterinaararsti.

Võite ka ise teavitada www.ravimiamet.ee kaudu.

7. LOOMALIIGID

Kass ja tuhkur.

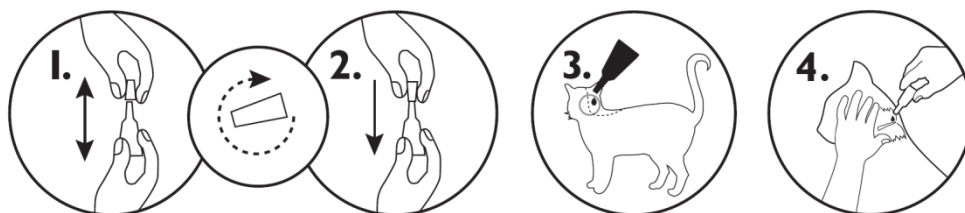
8. ANNUSTAMINE LOOMALIIGITI, MANUSTAMISVIIS(ID) JA –MEETOD

Üks 0,5 ml pipett kassi kohta, see vastab minimaalsele soovitatavale annusele 5 mg fiproniili ja 6 mg (S)-metopreeni 1 kg kehamassi kohta. Manustage ravim paikselt nahale (täppmanustamine).

Üks 0,5 ml pipett tuhkru kohta, see vastab annusele 50 mg fiproniili ja 60 mg (S)-metopreeni. Manustage ravim paikselt nahale (täppmanustamine).

Manustamismeetod

1. Eemaldage pipett pakendist. Hoidke pipett püstises asendis, keerake korki ja eemaldage see tõmmates.
2. Pöörake kork teistpidi ja asetage teine ots tagasi pipetile. Vajutage korgile ja keerake seda kuni kate puruneb; seejärel eemaldage kork pipetilt.
3. Manustage turjapiirkonnas abaluude vahel olevale nahale.
4. Tõmmake looma karvad laiali, kuni nähtavale tuleb nahk. Asetage pipeti ots nahale ja pigistage pipetti korduvalt, et tühjendada selle sisu täielikult ühes kohas otse nahale.



9. SOOVITUSED ÕIGE MANUSTAMISE OSAS

Minimaalne raviintervall on 4 nädalat.

10. KEELUAEG

Ei rakendata.

11. SÄILITAMISE ERITINGIMUSED

Hoida laste eest varjatud ja kättesaamatus kohas.

Hoida temperatuuril kuni 30 °C.

Hoida originaalpakendis valguse ja niiskuse eest kaitstult.

Ärge kasutage veterinaarravimit pärast kõlblikkusaega, mis on märgitud sildil pärast EXP.

Kõlblikkusaeg viitab selle kuu viimasele päevale.

12. ERIHOIATUSED

Erihoiatused iga loomaliigi kohta

Lemmikloomadel leiduvad kirbud saastavad sageli looma korvi, magamisasemeid ja tavalisi puhkamiskohti nagu vaibad ja pehme mööbel, mida tuleks massilise nakatumise korral ning tõrjemeetmetega alustamisel töödelda sobiva insektitsiidiga ning regulaarselt tolmuimejaga puhastada. Puuduvad andmed vannitamise/šampoonitamise mõjust ravimi toimele kassidel ja tuhkritel. Kuid tuginedes olemasolevale informatsioonile koerte kohta, keda pesti šampooniga 2 päeva pärast ravimi manustamist, ei soovitata loomi pesta 2 päeva jooksul pärast ravimi manustamist.

Ettevaatusabinõud kasutamisel loomadel

Vältida ravimi sattumist looma silma.

On oluline, et ravim manustatakse sellisele piirkonnale, kus loomal puudub võimalus seda ära lakkuda ning tuleb veenduda, et loomad pärast ravimi manustamist üksteist ei lakuks.

Võib esineda üksikute puukide kinnitumist. Seetõttu ei saa täielikult välistada nakkushaiguste ülekandumise võimalust ebasoodsate tingimuste korral.

Tiinus ja laktatsioon

Kassidel võib ravimit kasutada tiinuse ajal. Puudub teave ravimi võimalikust toksilisest toimest alla 8 nädala vanustele kassipoegadele, kes puutuvad kokku ravi saanud emasloomaga. Neil juhtudel tuleb olla eriti ettevaatlik.

Tuhkrud: laboratoorsed uuringud kassidel ei ole näidanud teratogeenset, fetotoksilist ega maternotoksilist toimet. Veterinaarravimi ohutus tuhkritel tiinuse ja laktatsiooni perioodil ei ole kindlaks tehtud.

Üleannustamine (sümptomid, esmaabi, antidoodid)

Kõrvaltoimete esinemise risk võib suureneda üleannustamisel.

Kassidel

Ohutusuuringutes ei täheldatud ühtegi soovimatut toimet kassidel ja kassipoegadel vanuses üle 8 nädala ning kehamassiga üle 1 kg, keda raviti kord kuus soovitatust viis korda suurema annusega kuuel järjestikusel kuul.

Manustamise järgselt võib esineda sügelust.

Ravimi üleannustamine põhjustab manustamiskohas karvade kleepuvat välimust. See kaob 24 tunni jooksul pärast manustamist.

Tuhkrutel

Tuhkrutel vanuses üle 6 kuu, keda raviti neli korda, 2-nädalase intervalliga, soovitatust viis korda suurema annusega, täheldati mõnedel loomadel kaalulangust.

Ettevaatusabinõud veterinaarravimit loomale manustavale isikule

Ravim võib põhjustada limaskestade, naha ja silmade ärritust. Seetõttu tuleb hoiduda ravimi sattumisest silma, nahale ja suhu.

Inimesed, kes on insektitsiidide või alkoholi suhtes ülitundlikud, peaksid kokkupuudet veterinaarravimiga vältima.

Hoiduda pipeti sisu sattumisest sõrmedele. Kui see juhtub, pesta käsi vee ja seebiga.

Ravimi juhuslikul sattumisel silma loputada silmi hoolikalt puhta veega.

Pärast kasutamist pesta käsi.

Mitte süüa, juua või suitsetada veterinaarravimi manustamise ajal.

Ravitud loomi ei tohi käsitseda ja lastel ei tohi lubada ravitud loomadega mängida kuni manustamiskoha kuivamiseni. Seega on soovitatav loomi ravida mitte päeval, vaid varastel öhtutundidel. Hiljuti ravitud loomadel ei tohi lubada magada inimeste, eriti laste juures.

13. ERINÕUDED ETTEVAATUSABINÕUDE OSAS KASUTAMATA JÄÄNUD PREPARAADI VÕI NENDE JÄÄTMETE, KUI NEID TEKIB, HÄVITAMISEL

Kasutamata veterinaarravim või selle jäätmel tuleb hävitada vastavalt kohalikule seadusandlusele. Fiproniil ja S-metopreen ei tohi sattuda veekogudesse, sest on ohtlikud kaladele ja teistele veeorganismidele.

14. PAKENDI INFOLEHE VIIMASE KOOSKÕLASTAMISE KUUPÄEV

Märts 2019

15. LISAINFO

Pappkarbis on 1, 3, 6 või 10 pipetti.

Kõik pakendi suurused ei pruugi olla müügil.

Lisaküsimuste tekkimisel veterinaarravimi kohta pöörduge palun müügiloo hoidja kohaliku esindaja poole.

KRKA, d.d., Novo mesto Eesti filiaal

Pärnu mnt 141

11314 Tallinn

Tel. +372 6671658