

Pakendi infoleht: teave patsiendile

Lomexin 20 mg/g vaginaalkreem fentikonasoolnitraat

Enne ravimi kasutamist lugege hoolikalt infolehte, sest siin on teile vajalikku teavet.

Kasutage seda ravimit alati täpselt nii, nagu on kirjeldatud selles infolehes või nagu apteeker on teile selgitanud.

- Hoidke infoleht alles, et seda vajadusel uuesti lugeda.
- Lisateabe saamiseks pidage nõu oma apteekriga.
- Kui teil tekib ükskõik milline kõrvaltoime, pidage nõu oma arsti või apteekriga. Kõrvaltoime võib olla ka selline, mida selles infolehes ei ole nimetatud. Vt lõik 4.
- Kui pärast 7 päeva möödumist te ei tunne end paremini või tunnete end halvemini, peate võtma ühendust arstiga.

Infolehe sisukord

1. Mis ravim on Lomexin ja milleks seda kasutatakse
2. Mida on vaja teada enne Lomexini kasutamist
3. Kuidas Lomexini kasutada
4. Võimalikud kõrvaltoimed
5. Kuidas Lomexini säilitada
6. Pakendi sisu ja muu teave

1. Mis ravim on Lomexin ja milleks seda kasutatakse

Lomexini toimeaine on fentikonasoolnitraat. See on seenevastane aine, mis on eriti tõhus *Candida* vastu.

Lomexini kasutatakse tupeinfektsiooni, tupe kandidiaasi (tupe seennakkus) raviks üle 16 aasta vanustel noorukitel ja täiskasvanutel. Üle 60-aastaste naiste raviks on vajalik eelnev arstiga konsulteerimine.

Candida poolt põhjustatud tupe seennakkusele on iseloomulik tupe limaskestade sügelemine, turse ning punetus ning teraline limaskestadele kleepunud valgevoolus.

Lomexin on mõeldud tupepõletiku (vaginiit) korral tupesiseseks kasutamiseks ja häbemepõletiku (vulviit) korral välispidiseks kasutamiseks.

2. Mida on vaja teada enne Lomexini kasutamist

Lomexini ei tohi kasutada

- kui olete fentikonasooli või selle ravimi mis tahes koostisosade (loetletud lõigus 6) suhtes allergiline.

Hoiatused ja ettevaatusabinõud

Enne Lomexini kasutamist pidage nõu oma arsti või apteekriga:

- kui te olete rase või imetate (vt lõik „Rasedus, imetamine ja viljakus”);
- kui te kasutate kontratseptsiooniks barjäärimeetodit ja „barjäär“ on valmistatud lateksist (vt lõik „Muud ravimid ja Lomexin”). Sellisel juhul peate te antud ravimi tarvitamise ajal kasutama alternatiivseid rasestumisvastaseid vahendeid;
- kui te kasutate spermitsiide, tupesiseseid dušše või teisi vaginaalseid tooteid (vt lõik „Muud ravimid ja Lomexin“);
- kui teil tekib preparaadi suhtes ärritus- või tundlikkusreaktsioon;
- kui teie sümptomid ei leevene ühe nädala jooksul või kui teil esinevad rasked või taastekivad sümptomid;

- kui haigestunud on ka teie partner;
- kui teil on viimase kuue kuu jooksul esinenud rohkem kui kaks infektsiooni;
- kui teil või teie partneril on kunagi esinenud seksuaalsel teel leviv haigus;
- kui teil on kunagi esinenud ülitundlikkus imidasoolide või teiste vaginaalsete seenevastaste ravimite suhtes;
- kui te olete üle 60 aasta vana;
- kui teil esineb mõni järgnevatest sümptomitest:
 - ebatavaline või ebaregulaarne veritsus tupest,
 - vere esinemine tupeeritises,
 - välissuguelundite või tupe haavandid või villid,
 - alakõhuvalu või valulik urineerimine,
 - kõrvaltoimed, näiteks raviga seonduv punetus, sügelus või lööve.

Oluline on vältida ravimi silma sattumist.

Lapsed ja noorukid

Lomexini ei soovitata alla 16-aastastele lastele.

Muud ravimid ja Lomexin

Vaginaalkreemis sisalduvad rasvapõhised ained ja õlid võivad kahjustada lateksist valmistatud rasestumisvastaseid vahendeid, nt kondoomid ja pessaarid (vt lõik „Hoiatused ja ettevaatusabinõud”).

Spermitsiide (tuppe sisestatud aine, mis hävitab sperma ja mida kasutatakse rasestumisvastase vahendina eraldi või kombinatsioonis nt diafragma) ei ole soovitatav kasutada. Tupekaudne ravi peatab selle toime.

Rasedus, imetamine ja viljakus

Kui te olete rase, imetate või arvate end olevat rase või kavatsete rasestuda, pidage enne selle ravimi kasutamist nõu oma arstiga. Lomexini võib kasutada raseduse ja rinnaga toitmise ajal ainult arsti järelevalve all. Raseduse ajal ei tohi aplikaatorit kasutada.

Autojuhtimine ja masinatega töötamine

Lomexin ei mõjuta autojuhtimise ja masinate kasutamise võimet.

Lomexin sisaldab:

- tsetüülalkoholi ja hüdروgeenitud lanoliini, mis võivad põhjustada paikseid nahareaktsioone (nt kontaktdermatiit);

Ravim sisaldab 50 mg propüleenglükooli 1 g kreemis.

3. Kuidas Lomexini kasutada

Kasutage seda ravimit alati täpselt nii, nagu on kirjeldatud selles infolehes või nagu apteeker on teile selgitanud. Kui te ei ole milleski kindel, pidage nõu oma arsti või apteekriga.

Lomexini vaginaalkreem on mõeldud ainult tupesiseseks kasutamiseks.

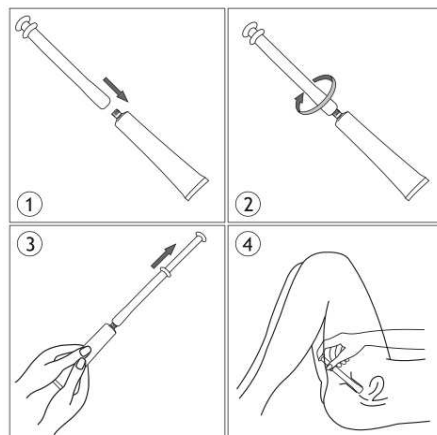
Sisestage aplikaatori sisu (ligikaudu 5 g) sügavale tuppe. Lomexin vaginaalkreemi võib kasutada üks või kaks korda päevas 3 järjestikusel päeval, vastavalt sümptomite püsivusele või paranemisele: manustamisele enne magamaminekut võib järgneda teine manustamine hommikul, kui sümptomid ei parane.

Tupest väljapool esinevate infektsioonide puhul kandke vastavale nahapiirkonnale õhuke kiht kreemi.

Kasutamine lastel ja noorukitel

Annustamise soovitus 16-aastastele või vanematele lastele on sama mis täiskasvanutele.

Kasutusjuhend



1. Keerake aplikaator tuubi otsa korgi asemele.
2. Pigistage tuubi õrnalt alumisest otsast, nii et kreem valguks aplikaatorisse. Kui kolvis on mõningane takistus, tõmmake seda ettevaatlikult. Kui arst ei ole teisiti määranud, peab aplikaator täielikult täituma.
3. Eemaldage aplikaator tuubi otsast ja sulgege tuub kohe korgiga.
4. Heitke selili, kõverdage põlved, ajage need laiali ja sisestage aplikaator õrnalt tuppe nii sügavale kui võimalik. Lükake kolb täielikult põhja, seejärel tõmmake aplikaator kolbi puudutamata välja.

Kui te kasutate Lomexini rohkem, kui ette nähtud

Kui kreemi on söödud või alla neelatud, võtke kohe ühendust arstiga või pöörduge lähimasse haiglasse.

Kui te unustate Lomexini kasutada

Ärge manustage kahekordset annust, kui annus jäi eelmisel korral manustamata.

Kui te lõpetate Lomexini kasutamise

Kui teil on lisaküsimusi selle ravimi kasutamise kohta, pidage nõu oma arsti või apteekriga.

4. Võimalikud kõrvaltoimed

Nagu kõik ravimid, võib ka see ravim põhjustada kõrvaltoimeid, kuigi kõigil neid ei teki.

Ravimi sisestamisel tuppe võib esineda kerge põletustunne. See kaob kiiresti. Kasutamisel vastavalt soovitudele, imendub Lomexin vaid vähesel määral ja teatatud ei ole ühestki kogu organismi haaravast (süsteemsest) kõrvaltoimest.

Paiksete ravimite kasutamine, eriti pikaajaline, võib põhjustada sensitisatsiooni (tundlikuks muutumine) (vt lõik „Hoiatused ja ettevaatusabinõud”).

Lomexini kasutamisel on teatatud järgmistest kõrvaltoimetest:

Väga harv (võib esineda kuni ühel inimesel 10 000-st):

- häbeme ja tupepiirkonna (vulvovaginaalne) põletustunne,
- naha punetus, sügelus ja lööve.

Esinemissagedus teadmata:

- manustamiskoha ülitundlikkus.

Kõrvaltoimetest teatamine

Kui teil tekib ükskõik milline kõrvaltoime, pidage nõu oma arsti või apteekriga. Kõrvaltoime võib olla ka selline, mida selles infolehes ei ole nimetatud. Kõrvaltoimetest võite ka ise teatada www.ravimiamet.ee kaudu. Teatades aitate saada rohkem infot ravimi ohutusest.

5. Kuidas Lomexini säilitada

See ravimpreparaat ei vaja säilitamisel eritingimusi.

Hoidke seda ravimit laste eest varjatud ja kättesaamatus kohas.

Ärge kasutage seda ravimit pärast kõlblikkusaega, mis on märgitud karbil pärast „EXP:“.
Kõlblikkusaeg viitab selle kuu viimasele päevale. Lomexini võib kasutada 30 päeva jooksul pärast tuubi esmakordset avamist.

Ärge visake ravimeid kanalisatsiooni ega olmejäätmete hulka. Küsige oma apteekrilt, kuidas hävitada ravimeid, mida te enam ei kasuta. Need meetmed aitavad kaitsta keskkonda.

6. Pakendi sisu ja muu teave

Mida Lomexin sisaldab

- Toimeaine on fentikonasoolnitraat. 1 g vaginaalkreemi sisaldab 20 mg fentikonasoolnitraati. Aplikaatoriga saab manustada ligikaudu 5 g tupekreemi, mis sisaldab 100 mg fentikonasoolnitraati.
- Teised koostisosad on propüleenglükool, hüdrogeenitud lanoliin, rafineeritud mandliõli, rasvhapete polüglükoollestrid, tsetüülalkohol, glütserüülmonostearaat, naatriumedetaat, puhastatud vesi.

Kuidas Lomexin välja näeb ja pakendi sisu

Üks tuub sisaldab 35 g valget homogeenet kreemi ja 7 aplikaatorit (ühekordseks kasutamiseks).

Müügiloa hoidja ja tootja

Müügiloa hoidja:

Recordati Ireland Limited,
Raheens East, Ringaskiddy, CO. Cork,
Iirimaa

Tootja:

RECORDATI Industria Chimica e Farmaceutica S.p.A.
Via Matteo Civitali 1 - 20148 Milano,
Itaalia

Infoleht on viimati uuendatud septembris 2021.